

Anleitung für Rieder Order List

Ausfüllhilfe für die Excel Tabelle Rieder Order List



RIEDER

Rücksendung an Rieder - immer als Excel- und PDF-Datei
Bitte ausschließlich in deutscher oder englischer Sprache ausfüllen.

Wichtig: Da die Datei direkt importiert wird, dürfen keine Spalten
oder Zeilen hinzugefügt oder gelöscht werden.

Listenaufbau:

Tabellenblatt 1: Project data - overview

- Alle blau gekennzeichneten Zellen sind auszufüllen.

Tabellenblatt 2: Panels

Pos.Nr.

- Max. 10 Zeichen, keine Namenswiederholung
- Keine Leerzeichen, Sonderzeichen oder Umlaute außer Bindestrich „-“ und Unterstrich „_“
- Ausnahme: öko skin – hier werden keine Positionsnummern vergeben.
- Die Positionsnummer dient der eindeutigen Identifikation der Platte.
- Die Positionsnummer ist Teil des Barcodes, der auf jeder Plattenrückseite aufgeklebt ist.

Typ:

- R = regulär (flache Platte, auch bei Schräg- und Ausschnitten)
- U = U-Form formpart (U-Formteil)
- L = L-Form formpart (L-Formteil)
- C = Special-Form

Anzahl:

- Anzahl der erforderlichen Platten in ganzen Einheiten

Farb-Code:

- | | | | | | | | |
|---------------|------|----------------|------|------------|------|--------------|------|
| • polar white | GR01 | • liquid black | GR07 | • burgundy | BR04 | • oak | TI03 |
| • off-white | GR02 | • cotton | NS03 | • merlot | BR05 | • walnut | TI04 |
| • ivory | GR03 | • vanilla | NS04 | • ebony | TI05 | • almond | NS05 |
| • silvergrey | GR04 | • sahara | NS01 | • terra | TI01 | • coralline | BR02 |
| • chrome | GR05 | • sandstone | NS02 | • green | GE01 | • terracotta | BR01 |
| • anthracite | GR06 | • oxide red | BR03 | • larch | TI02 | | |

Textur:

- | | | | | | | | |
|------------|------|-----------|------|---------------|------|-------------------|------|
| • standard | ST01 | • vintage | SI01 | • glossy | SI04 | • terrazzo black | AG03 |
| • groove | GM01 | • slate | SI02 | • luce silver | AG01 | • salt 'n' pepper | AG05 |
| • twine | GM04 | • pattern | P01 | • lumber | SI03 | | |

Oberflächen-Code:

- | | | | |
|---------------|------|--------------|------|
| • ferro | FI03 | • ferro plus | FI09 |
| • ferro light | FI02 | • ferro soft | FI08 |
| • matt | FI01 | | |

Stärke:

- Auswahl der Plattenstärke

Beschichtungs-Code:

- HY01 für Oberflächenschutz
- Der Oberflächenschutz erfolgt automatisch und ist im Preis inkludiert. Bitte in dieser Spalte dennoch angeben.

Anleitung für Rieder Order List

Ausfüllhilfe für die Excel Tabelle Rieder Order List



RIEDER

Zusatzinfo:

- Bspw. bitte hier Perforierungen/Ausschnitte angeben
- Für perforierte Platten bzw. Ausschnitte ist eine dxf-Zeichnung gemäß Vorlage „2D 3D Vorlage dxf-Format“ erforderlich

(Plattenumriss als saubere geschlossene Flächen, Bohrungen als Kreis ODER Kreuz gezeichnet (keinesfalls Kreis und Kreuz mischen))

Angebotspositionsnummer:

- Diese Spalte ist von Rieder auszufüllen

Länge in mm:

- concrete skin \leq 5000 mm
- x-Achse

Abweichung der max. Größen nur nach Rücksprache und Freigabe durch das Rieder Sales Team.

Breite in mm:

- concrete skin \leq 1500 mm (bei ausgewählten Texturen \leq 1310 mm)
- y-Achse

Bitte Standardgrößen beachten:

concrete skin: 1200 x 2500 mm, 1200 x 3100 mm, 1200 x 3600 mm

Tabellenblatt 3: Drillings

Pos.Nr.

- Muss ident mit Positionsnummer aus „Tabellenblatt 2 Panels“ sein
- Nur Platten anführen, die gebohrt werden sollen
- Platten mit Ausschnitten/Perforierungen hier nicht anführen,

auch wenn sie gebohrt werden sollen! Diese werden über die dxf-Zeichnung gemäß Vorlage „2D 3D Vorlage dxf-Format“ erfasst (Plattenumriss als saubere geschlossene Flächen, Bohrungen als Kreis ODER Kreuz gezeichnet, keinesfalls Kreis und Kreuz mischen)

Bohrung-Code:

- Hinterschnittbohrung HSA
- Durchgangsbohrung DB
- Bohrung für Rieder Power Anker RPA

Bohrreihe Nr.: fortlaufende Nummerierung

- Die Bohrreihe 1 beginnt unten
- 1 Bohrreihe hat nur eine Zeile und die Nummer 1
- 2 Bohrreihen haben zwei Zeilen und die Nummern 1+2

- 3 Bohrreihen haben drei Zeilen und die Nummern 1+2+3
- Bei mehreren Zeilen die Pos.Nr. und Bohrungsart wiederholt ausfüllen

X1-X30:

Maß vom Rand der Platte (Ecke links unten) bis zum Bohrloch (Länge der Platte) in mm

- Die Bohrkoordinaten sind für die Sichtseite der Platte anzugeben

Y1, Y2:

Maß vom Rand der Platte (Ecke links unten) bis zum Bohrloch (Breite der Platte) in mm

Tabellenblatt 4: Call offs_Abrufe

- Um ein effizientes Projektmanagement zu gewährleisten, benötigt Rieder Angaben zur Anzahl der Abrufe sowie die gewünschten Liefertermine. Bei Nichtbekanntgabe im Rahmen der Datenübergabe sind wir gezwungen die Liefertermine der Abrufe auf Basis der zu diesem Zeitpunkt verfügbaren Kapazitäten zu vergeben. Diese können von den Standardlieferzeiten der einzelnen Produktgruppen abweichen.

- Sollten sich Termine auf Kundenseite verschieben, müssen diese umgehend kommuniziert werden, um Änderungen bestmöglich zu berücksichtigen.
- Für Produkte (Angaben in m²) können die Mengen unabhängig der gewählten Farbe und Oberfläche angegeben werden. Texturen (bspw. groove, twine) und Aggregate (bspw. salt'n'pepper, luce silver) sind als gesonderter Abruf anzulegen.

Anleitung für Rieder Order List

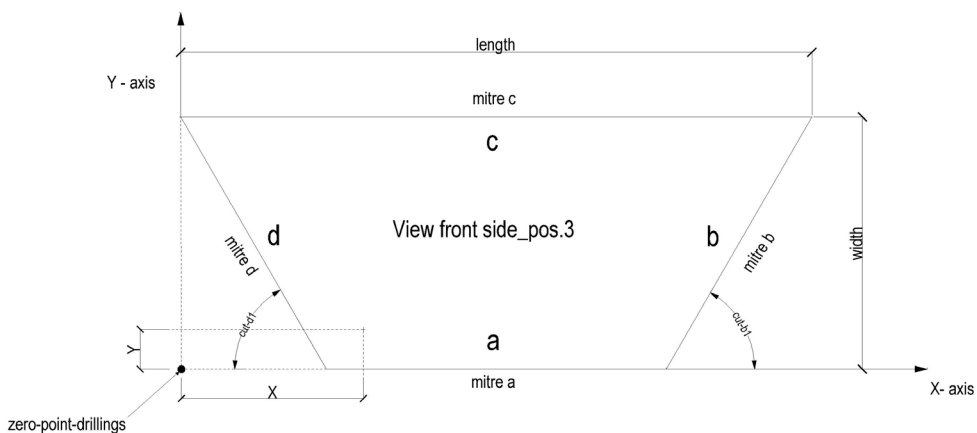
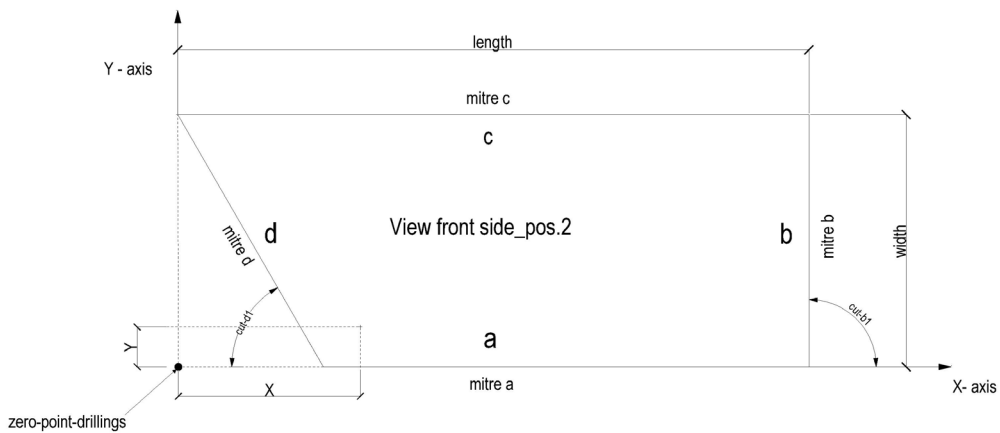
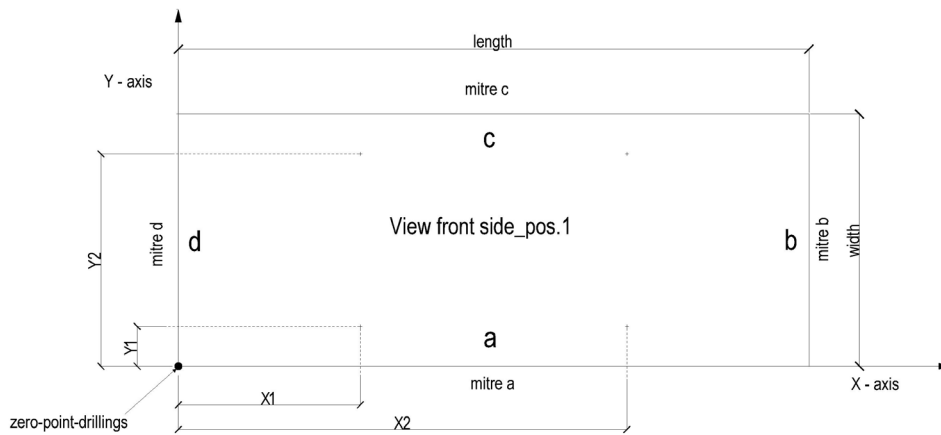
Ausfüllhilfe für die Excel Tabelle Rieder Order List



RIEDER

Bohrungen - flache Platten

- Hat eine flache Platte einen Schrägschnitt, muss anstatt R (rechteckig) → T (trapezförmig) angeführt werden. In die Spalte den Winkel d1 und den Winkel b1 einfügen.
 - Ist der Schrägschnitt nur auf einer Seite, muss auf der anderen Seite 90° eingetragen werden. Bei Gehrungsschnitten müssen nur die Gradmaße
- der Gehrung in die Spalten für die Gehrung a, b, c oder d eingeben werden (siehe „Gehrungsschnitte“).
- Ist der Gehrungsschnitt an der Vorderseite, muss in der Spalte Platten-Info „Gehrung Vorderseite“ eingetragen werden.



Anleitung für Rieder Order List

Ausfüllhilfe für die Excel Tabelle Rieder Order List



RIEDER

Bohrreihen

